

Rapport de mission de repérage des matériaux et produits contenant de l'amiante avant réalisation de travaux

R. 4412-97 modifié par le décret 2012-639 du 4 mai 2012
Norme NF X 46-020

2 RUE DU CHAMP DU GIBLOIS LGT 3

77510 REBAIS



A \ INFORMATIONS GENERALES

A.1 \ DESIGNATION DU BÂTIMENT

Nature du bâtiment :	LOGEMENTS COLLECTIFS	Adresse :	2 RUE DU CHAMP DU GIBLOIS LGT 3 77510 REBAIS
Cat. Du bâtiment :		Bâtiment :	
Etage :		Porte :	
Ref Cadastrale :	NC	Propriété de :	OPH77 10 AVENUE CHARLES PEGUY 77000 MELUN

A.2 \ DESIGNATION DU DONNEUR D'ORDRE

Nom :	OPH77	Documents remis :	
Adresse :	10 AVENUE CHARLES PEGUY 77000 MELUN	Moyens mis à disposition :	

A.3 \ EXECUTION DE LA MISSION

RAPPORT N° :	OPH77 54LAL0103	Date d'émission du rapport :	18/07/2017
Le repérage a été réalisé le :	03/07/2017	Accompagnateur :	
Par :	AurÃ©lien JAGER	Laboratoire d'Analyses :	ITGA
N° certificat de qualification :	CPDI4311	Adresse laboratoire :	3 RUE ARMAND HERPIN LACROIX - CS 46537 35065 RENNES CEDEX
Date d'obtention :	21/03/2017	Numéro d'accréditation :	1-5967
Le présent rapport est établi par une personne dont les compétences sont certifiées par :	I.CERT Parc Edonia - Bâtiment G - Rue de la Terre Victoria - 35760 SAINT-GREGOIRE	Organisme d'assurance professionnelle :	ALLIANZ
		Adresse assurance :	Direction Opérations Entreprises 5C Esplanade Charles de Gaulle 33081 BORDEAUX CEDEX
		N° de contrat d'assurance :	55897385
		Date de validité :	31/12/2017

B \ CACHET DU DIAGNOSTIQUEUR

FAIT A AVESNES LES BAPAUME LE 18/07/2017

Cabinet : EXPERT HABITAT

Nom du responsable : DEMOULIN Frédéric

Nom du diagnostiqueur : AurÃ©lien JAGER



Rapport N° : 54LAL0103

03/07/2017

2/39

C\ SOMMAIRE

Table des matières

A \ INFORMATIONS GENERALES	2
A.1 \ DESIGNATION DU BÂTIMENT	2
A.2 \ DESIGNATION DU DONNEUR D'ORDRE	2
A.3 \ EXECUTION DE LA MISSION.....	2
B \ CACHET DU DIAGNOSTIQUEUR	2
C \ SOMMAIRE	3
D \ CONCLUSIONS	4
E \ PROGRAMME DE REPERAGE	7
F \ CONDITIONS DE REALISATION DU REPERAGE	9
G \ RAPPORTS PRECEDENTS.....	Erreur ! Signet non défini.
H \ RESULTATS DETAILLES DU REPERAGE	9
ANNEXE 1 – PHOTOS DES ELEMENTS AMIANTES ET/OU NON AMIANTES.....	15
ANNEXE 2 – CROQUIS DE LOCALISATION DE PRELEVEMENTS.....	21
ANNEXE 3 – PROCES VERBAUX D'ANALYSES.....	22
ANNEXE 4 – RECOMMANDATIONS GÉNÉRALES DE SÉCURITÉ.....	35
1. Informations générales	35
a) Dangerosité de l'amiante	35
b) Présence d'amiante dans des matériaux et produits en bon état de conservation.....	35
2. Intervention de professionnels soumis aux dispositions du code du travail.....	35
3. Recommandations générales de sécurité.....	36
4. Gestion des déchets contenant de l'amiante	36
a. Conditionnement des déchets	36
b. Apport en déchèterie.....	36
c. Filières d'élimination des déchets	36
d. Information sur les déchèteries et les installations d'élimination des déchets d'amiante	36
e. Traçabilité.....	37
ATTESTATION(S).....	38
CERTIFICAT DE QUALIFICATION	39

D\ CONCLUSIONS

Dans le cadre de la mission décrite en tête de rapport, il a été repéré des matériaux et produits contenant de l'amiante

Dans le cadre de la mission décrite en tête de rapport, il a été repéré des matériaux et produits contenant de l'amiante :

PIECE	ETAGE	ELEMENTS PRELEVES	REPERAGE	N° Echantillon	METHODE	ETAT	RESULTAT
Chambre 2		Enduit gris en vrac non séparable + peintures multiples non séparable	Mur C	54LAL0103P010	RESULTAT ANALYSE	DEGRADATION PARTIELLE	Amiante détecté (Chrysotile)
Ensemble des pièces sèches		Enduit gris en vrac non séparable + peintures multiples non séparable	Murs	54LAL0103P010	ZSO	DEGRADATION PARTIELLE	Amiante détecté (Chrysotile)

Dans le cadre de la mission décrite en tête de rapport, il a été repéré des matériaux et produits susceptibles de contenir de l'amiante : après analyse, ils ne contiennent pas d'amiante.

PIECE	ETAGE	ELEMENTS PRELEVES	REPERAGE	N° ECHANTILLON	METHODE	ETAT
Entrée		Revêtement bicouche souple beige et noir + peinture en faible quantité non séparable	Sol	54LAL0103P002	RESULTAT ANALYSE	DEGRADATION PARTIELLE
Chambre 1		Revêtement souple marron + colle polymère jaune en faible quantité non séparable	Sol	54LAL0103P003	RESULTAT ANALYSE	BON ETAT
Cuisine		Tampon bitumineux noir	Sous évier	54LAL0103P004	RESULTAT ANALYSE	DEGRADATION PARTIELLE
Cuisine		Colle grise non séparable + couche plâtreuse blanche	Mur C	54LAL0103P005	RESULTAT ANALYSE	DEGRADATION TOTALE

		avec couche en papier non séparable				
Entrée		Enduit plâtreux blanc en vrac + peinture non séparable	Plafond	54LAL0103P006	RESULTAT ANALYSE	DEGRADATION PARTIELLE
Cuisine		Enduit plâtreux blanc en vrac + peintures multiples non séparable	Plafonds	54LAL0103P007	RESULTAT ANALYSE	DEGRADATION PARTIELLE
Salle de bains		Polystyrène expansé (billes) + colle polymère jaune non séparable + peinture non séparable + matériau beige en faible quantité non séparable	Plafond	54LAL0103P008	RESULTAT ANALYSE	BON ETAT
Chambre 2		Enduit plâtreux blanc en vrac + peintures multiples non séparable + carton en faible quantité non séparable	Mur A	54LAL0103P009	RESULTAT ANALYSE	DEGRADATION PARTIELLE
Chambre 1		Enduit plâtreux blanc en vrac + peintures multiples non séparable	Mur B	54LAL0103P011	RESULTAT ANALYSE	DEGRADATION PARTIELLE
WC		Enduit plâtreux blanc en vrac + peintures multiples non séparable	Mur A	54LAL0103P012	RESULTAT ANALYSE	DEGRADATION PARTIELLE
Cuisine		Enduit plâtreux blanc + peintures multiples avec poussières non séparable	Mur B	54LAL0103P013	RESULTAT ANALYSE	DEGRADATION PARTIELLE
WC		Revêtement bicouche souple beige et noir + peinture en faible quantité non séparable	Sol	54LAL0103P002	ZSO	DEGRADATION PARTIELLE
Dégagement		Revêtement bicouche souple beige et noir + peinture en faible	Sol	54LAL0103P002	ZSO	DEGRADATION PARTIELLE

		quantité non séparable				
Entrée		Revêtement bicouche souple beige et noir + peinture en faible quantité non séparable	Sol	54LAL0103P002	ZSO	DEGRADATION PARTIELLE
Cuisine		Tampon bitumineux noir	Sous évier	54LAL0103P004	ZSO	DEGRADATION PARTIELLE
Salle de bains		Tampon bitumineux noir	Sous évier	54LAL0103P004	ZSO	DEGRADATION PARTIELLE
Ensemble des pièces humides		Colle grise non séparable + couche plâtrée blanche avec couche en papier non séparable	Murs	54LAL0103P005	ZSO	DEGRADATION TOTALE
Ensemble des pièces sèches		Enduit plâtreux blanc en vrac + peinture non séparable	Plafond	54LAL0103P006	ZSO	DEGRADATION PARTIELLE
Ensemble des pièces humides		Enduit plâtreux blanc en vrac + peintures multiples non séparable	Plafonds	54LAL0103P007	ZSO	DEGRADATION PARTIELLE
Ensemble des pièces humide		Polystyrène expansé (billes) + colle polymère jaune non séparable + peinture non séparable + matériau beige en faible quantité non séparable	Plafond	54LAL0103P008	ZSO	BON ETAT
Ensemble des pièces sèches		Enduit plâtreux blanc en vrac + peintures multiples non séparable + carton en faible quantité non séparable	Murs	54LAL0103P009	ZSO	DEGRADATION PARTIELLE
Ensemble des pièces sèches		Enduit plâtreux blanc en vrac + peintures multiples non séparable	Mur B	54LAL0103P011	ZSO	DEGRADATION PARTIELLE
Ensemble des		Enduit plâtreux blanc	Mur A	54LAL0103P012	ZSO	DEGRADATION

pièces humides		en vrac + peintures multiples non séparable				ON PARTIELLE
Ensemble des pièces humides		Enduit plâtreux blanc + peintures multiples avec poussières non séparable	Murs	54LAL0103P013	RESULTAT ANALYSE	DEGRADATION PARTIELLE

Liste des locaux non visités concernés par les travaux et justification

PIECE	ETAGE	STATUT DE VISITE

Liste des éléments non inspectés et justification

PIECE	ETAGE	ELEMENT A PRELEVER	REPERAGE	RESULTAT

E \ PROGRAMME DE REPERAGE

PIECES CONCERNES	PERIMETRE DU REPERAGE	REPERAGE	TRAVAUX	NB DE PRLVT / TYPE	ELEMENTS A PRELEVER	ECHANTILLONAGE	NB DE PRLVTS MAX
Ensemble des pièces	LOGEMENTS COLLECTIFS	Ensemble des zones	Programme non défini		Ensemble des éléments	100%	
Ensemble des pièces	LOGEMENTS COLLECTIFS	Murs	Programme non défini		Faïence	100%	1
Ensemble des pièces sèches	LOGEMENTS COLLECTIFS	Plafonds	Programme non défini		Enduit / Peinture	100%	1
Ensemble des pièces sèches	LOGEMENTS COLLECTIFS	Murs	Programme non défini		Enduit / Peinture	100%	2
Ensemble des pièces humides	LOGEMENTS COLLECTIFS	Plafonds	Programme non défini		Enduit / Peinture	100%	1
Ensemble des pièces humides	LOGEMENTS COLLECTIFS	Murs	Programme non défini		Enduit / Peinture	100%	2
Ensemble des pièces	LOGEMENTS COLLECTIFS	Murs	Programme non défini		Plinthes	100%	1

PIECES CONCERNES	PERIMETRE DU REPERAGE	REPERAGE	TRAVAUX	NB DE PRLVT / TYPE	ELEMENTS A PRELEVER	ECHANTILLONAGE	NB DE PRLVTS MAX
Ensemble des pièces	LOGEMENTS COLLECTIFS	Sols	Programme non défini			100%	1
Salle de bains	LOGEMENTS COLLECTIFS	Sous baignoire	Programme non défini		Revêtement bitumineux	100%	1
Cuisine	LOGEMENTS COLLECTIFS	Sous évier	Programme non défini		Revêtement bitumineux	100%	1
Ensemble des pièces	LOGEMENTS COLLECTIFS	Ensemble des zones	DAPP Liste A		Ensemble des éléments	100%	1

ELEMENTS A SONDER OU A ANALYSER NON PRESENTS:

F \ CONDITIONS DE REALISATION DU REPERAGE

Date du repérage : 03/07/2017

Le repérage amiante avant travaux, contient les informations sur la présence d'amiante dans les matériaux et produits du bâtiment afin d'informer les intervenants réalisant des activités ou interventions sur des matériaux et/ou équipements susceptibles de libérer des fibres d'amiante selon la liste citée dans le cadre E.

Il consiste à identifier et localiser, par inspections visuelles et investigations approfondies pouvant être destructives, l'ensemble des matériaux et produits contenant de l'amiante incorporés ou faisant indissociablement corps avec les locaux et les zones de l'immeuble objet des travaux.

Lorsque l'absence de marquages spécifiques ou de documents ne permet pas à l'opérateur de repérage d'attester de la présence ou de la non présence d'amiante dans les matériaux et produits, des prélèvements seront effectués afin de déterminer par analyse la présence ou non d'amiante.

Procédures de prélèvement :

Les prélèvements sur des matériaux ou produits susceptibles de contenir de l'amiante sont réalisés en vertu des dispositions du Code du Travail.

Le matériel de prélèvement est adapté à l'opération à réaliser afin de générer le minimum de poussières. Dans le cas où une émission de poussières est prévisible, le matériau ou produit est mouillé à l'eau à l'endroit du prélèvement (sauf risque électrique) et, si nécessaire, une protection est mise en place au sol ; de même, le point de prélèvement est stabilisé après l'opération (pulvérisation de vernis ou de laque, par exemple).

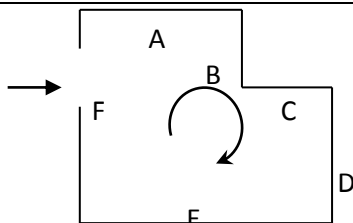
Pour chaque prélèvement, des outils propres et des gants à usage unique sont utilisés afin d'éliminer tout risque de contamination croisée. Dans tous les cas, les équipements de protection individuelle sont à usage unique.

L'accès à la zone à risque (sphère de 1 à 2 mètres autour du point de prélèvement) est interdit pendant l'opération. Si l'accompagnateur doit s'y tenir, il porte les mêmes équipements de protection individuelle que l'opérateur de repérage.

L'échantillon est immédiatement conditionné, après son prélèvement, dans un double emballage individuel étanche.

Les informations sur toutes les conditions existantes au moment du prélèvement susceptible d'influencer l'interprétation des résultats des analyses (environnement du matériau, contamination éventuelle, etc.) seront, le cas échéant, mentionnées dans la fiche d'identification et de cotation en annexe.

Sens du repérage pour évaluer un local :



G \ RAPPORTS PRECEDENTS

H \ RESULTATS DETAILLES DU REPERAGE

LISTE DES LOCAUX / PARTIES D'IMMEUBLE VISITEES/NON VISITEES CONCERNEES PAR LES TRAVAUX ET JUSTIFICATION

PIECE	ETAGE	JUSTIFICATION	VISITE	TRAVAUX
Séjour			OUI	CONCERNEE
WC			OUI	CONCERNEE
Cuisine			OUI	CONCERNEE
Dégagement			OUI	CONCERNEE
Entrée			OUI	CONCERNEE
Salle de bains			OUI	CONCERNEE
Chambre 1			OUI	CONCERNEE
Chambre 2			OUI	CONCERNEE

DESCRIPTION DES REVETEMENTS EN PLACE AU JOUR DE LA VISITE

PIECE	MUR1	MUR2	MUR3	MUR4	PLANCHER BAS	PLANCHER HAUT	PORTES	FENETRE1	FENETRE2
Séjour	BETON	Périphériques / Doublage (plaque de plâtre + isolant)	Plaque de plâtre		DALLE BETON	DALLE BETON		PVC	
WC	Plaque de plâtre				DALLE BETON	DALLE BETON	BOIS		
Cuisine	Plaque de plâtre	Périphériques / Doublage (plaque de plâtre + isolant)			DALLE BETON	DALLE BETON	BOIS	PVC	
Dégagement	Plaque de	BETON			DALLE BETON	DALLE BETON	BOIS		

PIECE	MUR1	MUR2	MUR3	MUR4	PLANCHER BAS	PLANCHER HAUT	PORTES	FENETRE1	FENETRE2
Entrée	plâtre Plaque de plâtre	BETON			DALLE BETON	DALLE BETON	BOIS		
Salle de bains	Plaque de plâtre	Périphériques / Doublage (plaque de plâtre + isolant)			DALLE BETON	DALLE BETON	BOIS	PVC	
Chambre 1	Plaque de plâtre	Périphériques / Doublage (plaque de plâtre + isolant)			DALLE BETON	DALLE BETON	BOIS	PVC	
Chambre 2	Plaque de plâtre	Périphériques / Doublage (plaque de plâtre + isolant)	BETON		DALLE BETON	DALLE BETON	BOIS	PVC	

LA LISTE DES MATERIAUX OU PRODUITS CONTENANT DE L'AMIANTE, SUR ZONE DE SIMILITUDE D'OUVRAGE ET SUR JUGEMENT PERSONNEL

PIECE	ETAGE	ELEMENTS PRELEVES	N° Echantillon	REPERAGE	ETAT	RESULTAT	METHODE
Chambre 2		Enduit gris en vrac non séparable + peintures multiples non séparable	54LAL0103P 010	Mur C	DEGRADATI ON PARTIELLE	Amiante détecté (Chrysotile)	ZSO

LA LISTE DES MATERIAUX OU PRODUITS CONTENANT DE L'AMIANTE, APRES ANALYSE

PIECE	ETAGE	ELEMENTS PRELEVES	N° Echantillon	REPERAGE	ETAT	RESULTAT
Chambre 2		Enduit gris en vrac non séparable + peintures multiples non séparable	54LAL0103P010	Mur C	DEGRADATION PARTIELLE	Amiante détecté (Chrysotile)

LA LISTE DES MATERIAUX SUSCEPTIBLES DE CONTENIR DE L'AMIANTE, MAIS N'EN CONTENANT PAS.

PIECE	ETAGE	ELEMENTS PRELEVES	N° Echantillon	REPERAGE	ETAT	RESULTAT	METHODE
Entrée		Revêtement bicouche souple beige et noir + peinture en faible quantité	54LAL0103P00 2	Sol	DEGRA DATION PARTIEL	Amiante non détecté	RESULTAT ANALYSE

Rapport N° : 54LAL0103

03/07/2017


11/39


PIECE	ETAGE	ELEMENTS PRELEVES	N° Echantillon	REPERAGE	ETAT	RESULTAT	METHODE
		non séparable			LE		
Chambre 1		Revêtement souple marron + colle polymère jaune en faible quantité non séparable	54LAL0103P003	Sol	BON ETAT	Amiante non détecté	RESULTAT ANALYSE
Cuisine		Tampon bitumineux noir	54LAL0103P004	Sous évier	DEGRADATION PARTIELLE	Amiante non détecté	RESULTAT ANALYSE
Cuisine		Colle grise non séparable + couche plâtreuse blanche avec couche en papier non séparable	54LAL0103P005	Mur C	DEGRADATION TOTALE	Amiante non détecté	RESULTAT ANALYSE
Entrée		Enduit plâtreux blanc en vrac + peinture non séparable	54LAL0103P006	Plafond	DEGRADATION PARTIELLE	Amiante non détecté	RESULTAT ANALYSE
Cuisine		Enduit plâtreux blanc en vrac + peintures multiples non séparable	54LAL0103P007	Plafonds	DEGRADATION PARTIELLE	Amiante non détecté	RESULTAT ANALYSE
Salle de bains		Polystyrène expansé (billes) + colle polymère jaune non séparable + peinture non séparable + matériau beige en faible quantité non séparable	54LAL0103P008	Plafond	BON ETAT	Amiante non détecté	RESULTAT ANALYSE
Chambre 2		Enduit plâtreux blanc en vrac + peintures multiples non séparable + carton en faible quantité non séparable	54LAL0103P009	Mur A	DEGRADATION PARTIELLE	Amiante non détecté	RESULTAT ANALYSE
Chambre 1		Enduit plâtreux blanc en vrac + peintures multiples non séparable	54LAL0103P011	Mur B	DEGRADATION PARTIELLE	Amiante non détecté	RESULTAT ANALYSE
WC		Enduit plâtreux blanc en vrac + peintures multiples non séparable	54LAL0103P012	Mur A	DEGRADATION PARTIELLE	Amiante non détecté	RESULTAT ANALYSE
Cuisine		Enduit plâtreux blanc + peintures multiples avec poussières non séparable	54LAL0103P013	Mur B	DEGRADATION PARTIELLE	Amiante non détecté	RESULTAT ANALYSE
WC		Revêtement bicouche souple beige et noir + peinture en faible quantité	54LAL0103P002	Sol	DEGRADATION PARTIELLE	Amiante non détecté	ZSO

PIECE	ETAGE	ELEMENTS PRELEVES	N° Echantillon	REPERAGE	ETAT	RESULTAT	METHODE
		non séparable			LE		
Dégagement		Revêtement bicouche souple beige et noir + peinture en faible quantité non séparable	54LAL0103P00 2	Sol	DEGRADATION PARTIELLE	Amiante non détecté	ZSO
Entrée		Revêtement bicouche souple beige et noir + peinture en faible quantité non séparable	54LAL0103P00 2	Sol	DEGRADATION PARTIELLE	Amiante non détecté	ZSO
Cuisine		Tampon bitumineux noir	54LAL0103P00 4	Sous évier	DEGRADATION PARTIELLE	Amiante non détecté	ZSO
Salle de bains		Tampon bitumineux noir	54LAL0103P00 4	Sous évier	DEGRADATION PARTIELLE	Amiante non détecté	ZSO
Ensemble des pièces humides		Colle grise non séparable + couche plâtrée blanche avec couche en papier non séparable	54LAL0103P00 5	Mur C	DEGRADATION TOTALE	Amiante non détecté	ZSO
Ensemble des pièces sèches		Enduit plâtré blanc en vrac + peinture non séparable	54LAL0103P00 6	Plafond	DEGRADATION PARTIELLE	Amiante non détecté	ZSO
Ensemble des pièces humides		Enduit plâtré blanc en vrac + peintures multiples non séparable	54LAL0103P00 7	Plafonds	DEGRADATION PARTIELLE	Amiante non détecté	ZSO
Ensemble des pièces humides		Polystyrène expansé (billes) + colle polymère jaune non séparable + peinture non séparable + matériau beige en faible quantité non séparable	54LAL0103P00 8	Plafond	BON ETAT	Amiante non détecté	ZSO
Ensemble des pièces sèches		Enduit plâtré blanc en vrac + peintures multiples non séparable + carton en faible quantité non séparable	54LAL0103P00 9	Mur A	DEGRADATION PARTIELLE	Amiante non détecté	ZSO
Ensemble des pièces sèches		Enduit plâtré blanc en vrac + peintures multiples non séparable	54LAL0103P01 1	Mur B	DEGRADATION PARTIELLE	Amiante non détecté	ZSO
Ensemble des pièces humides		Enduit plâtré blanc en vrac + peintures multiples non séparable	54LAL0103P01 2	Mur A	DEGRADATION PARTIELLE	Amiante non détecté	ZSO

PIECE	ETAGE	ELEMENTS PRELEVES	N° Echantillon	REPERAGE	ETAT	RESULTAT	METHODE
Ensemble des pièces humides		Enduit plâtreux blanc + peintures multiples avec poussières non séparable	54LAL0103P01 3	Mur B	LE DEGRADATION PARTIEL LE	Amiante non détecté	ZSO

ANNEXE 1 – PHOTOS DES ELEMENTS AMIANTES ET/OU NON AMIANTES

PRELEVEMENT : 54LAL0103P002		
NOM DU CLIENT	NUMERO DU DOSSIER	PIECE OU LOCAL
OPH77	54LAL0103 03/07/2017	Entrée
MATERIAU	DATE DE PRELEVEMENT	NOM DE L'OPERATEUR
Revêtement bicouche souple beige et noir + peinture en faible quantité non séparable	03/07/2017	JAGER Aurélien
LOCALISATION		RESULTAT
Sol		Amiante non détecté
EMPLACEMENT		
		

PRELEVEMENT : 54LAL0103P003		
NOM DU CLIENT	NUMERO DU DOSSIER	PIECE OU LOCAL
OPH77	54LAL0103 03/07/2017	Chambre 1
MATERIAU	DATE DE PRELEVEMENT	NOM DE L'OPERATEUR
Revêtement souple marron + colle polymère jaune en faible quantité non séparable	03/07/2017	JAGER Aurélien
LOCALISATION		RESULTAT
Sol		Amiante non détecté
EMPLACEMENT		
		

PRELEVEMENT : 54LAL0103P004		
NOM DU CLIENT	NUMERO DU DOSSIER	PIECE OU LOCAL
OPH77	54LAL0103 03/07/2017	Cuisine
MATERIAU	DATE DE PRELEVEMENT	NOM DE L'OPERATEUR
Tampon bitumineux noir	03/07/2017	JAGER Aurélien
LOCALISATION		RESULTAT
Sous évier		Amiante non détecté

EMPLACEMENT



PRELEVEMENT : 54LAL0103P005		
NOM DU CLIENT	NUMERO DU DOSSIER	PIECE OU LOCAL
OPH77	54LAL0103 03/07/2017	Cuisine
MATERIAU	DATE DE PRELEVEMENT	NOM DE L'OPERATEUR
Colle grise non séparable + couche plâtreuse blanche avec couche en papier non séparable	03/07/2017	JAGER Aurélien
LOCALISATION		RESULTAT
Mur C		Amiante non détecté

EMPLACEMENT



PRELEVEMENT : 54LAL0103P006		
NOM DU CLIENT	NUMERO DU DOSSIER	PIECE OU LOCAL
OPH77	54LAL0103 03/07/2017	Entrée
MATERIAU	DATE DE PRELEVEMENT	NOM DE L'OPERATEUR
Enduit plâtreux blanc en vrac + peinture non séparable	03/07/2017	JAGER Aurélien
LOCALISATION	RESULTAT	
Plafond	Amiante non détecté	


EMPLACEMENT




PRELEVEMENT : 54LAL0103P007		
NOM DU CLIENT	NUMERO DU DOSSIER	PIECE OU LOCAL
OPH77	54LAL0103 03/07/2017	Cuisine
MATERIAU	DATE DE PRELEVEMENT	NOM DE L'OPERATEUR
Enduit plâtreux blanc en vrac + peintures multiples non séparable	03/07/2017	JAGER Aurélien
LOCALISATION	RESULTAT	
Plafonds	Amiante non détecté	

EMPLACEMENT



PRELEVEMENT : 54LAL0103P008		
NOM DU CLIENT	NUMERO DU DOSSIER	PIECE OU LOCAL
OPH77	54LAL0103 03/07/2017	Salle de bains
MATERIAU	DATE DE PRELEVEMENT	NOM DE L'OPERATEUR
Polystyrène expansé (billes) + colle polymère jaune non séparable + peinture non séparable + matériau beige en faible quantité non séparable	03/07/2017	JAGER Aurélien
LOCALISATION	RESULTAT	
Plafond	Amiante non détecté	
EMPLACEMENT		
		

PRELEVEMENT : 54LAL0103P009		
NOM DU CLIENT	NUMERO DU DOSSIER	PIECE OU LOCAL
OPH77	54LAL0103 03/07/2017	Chambre 2
MATERIAU	DATE DE PRELEVEMENT	NOM DE L'OPERATEUR
Enduit plâtreux blanc en vrac + peintures multiples non séparable + carton en faible quantité non séparable	03/07/2017	JAGER Aurélien
LOCALISATION	RESULTAT	
Mur A	Amiante non détecté	
EMPLACEMENT		
		

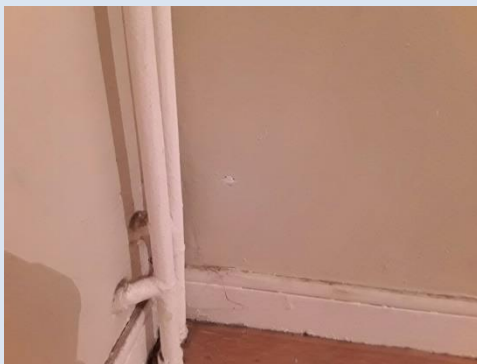
PRELEVEMENT : 54LAL0103P010		
NOM DU CLIENT	NUMERO DU DOSSIER	PIECE OU LOCAL
OPH77	54LAL0103 03/07/2017	Chambre 2
MATERIAU	DATE DE PRELEVEMENT	NOM DE L'OPERATEUR
Enduit gris en vrac non séparable + peintures multiples non séparable	03/07/2017	JAGER Aurélien
LOCALISATION		RESULTAT
Mur C		Amiante détecté (Chrysotile)

EMPLACEMENT



PRELEVEMENT : 54LAL0103P011		
NOM DU CLIENT	NUMERO DU DOSSIER	PIECE OU LOCAL
OPH77	54LAL0103 03/07/2017	Chambre 1
MATERIAU	DATE DE PRELEVEMENT	NOM DE L'OPERATEUR
Enduit plâtreux blanc en vrac + peintures multiples non séparable	03/07/2017	JAGER Aurélien
LOCALISATION		RESULTAT
Mur B		Amiante non détecté

EMPLACEMENT



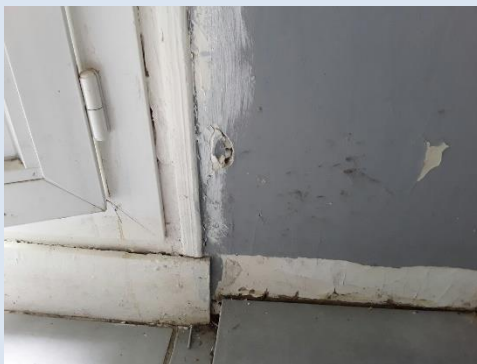
PRELEVEMENT : 54LAL0103P012		
NOM DU CLIENT	NUMERO DU DOSSIER	PIECE OU LOCAL
OPH77	54LAL0103 03/07/2017	WC
MATERIAU	DATE DE PRELEVEMENT	NOM DE L'OPERATEUR
Enduit plâtreux blanc en vrac + peintures multiples non séparable	03/07/2017	JAGER Aurélien
LOCALISATION		RESULTAT
Mur A		Amiante non détecté

EMPLACEMENT



PRELEVEMENT : 54LAL0103P013		
NOM DU CLIENT	NUMERO DU DOSSIER	PIECE OU LOCAL
OPH77	54LAL0103 03/07/2017	Cuisine
MATERIAU	DATE DE PRELEVEMENT	NOM DE L'OPERATEUR
Enduit plâtreux blanc + peintures multiples avec poussières non séparable	03/07/2017	JAGER Aurélien
LOCALISATION		RESULTAT
Mur B		Amiante non détecté

EMPLACEMENT



ANNEXE 2 – CROQUIS DE LOCALISATION DE PRELEVEMENTS



	Murs périphériques / Plaques de plâtre
	Murs Bois
	Murs Brique
	Murs Béton brut
	Cloisons Plaques de plâtre
	Murs carreaux de plâtre
	Murs Béton / Enduit
	Murs porteurs et/ou mur de refend / Plaques de plâtre
	Murs périphériques / Doublage (plaque de plâtre + isolant)
	Torchis
	Murs Amiantés
	Murs Brique / Enduit
	Murs Brique plâtrière

	Prélèvements de sol amiantés
	Prélèvements de sol non amiantés
	Prélèvements de plafonds amiantés
	Prélèvements de plafonds non amiantés
	Prélèvements de murs amiantés
	Prélèvements de murs non amiantés
	Autres types de prélèvements amiantés
	Autres types de prélèvements non amiantés

ANNEXE 3 – PROCES VERBAUX D'ANALYSES



Parc Edonia - Bât. R - Rue de la Terre Adélie - CS n° 66862
35768 SAINT-GREGOIRE CEDEX
Tél : 02.99.35.41.41
Fax : 02.99.35.41.42
www.itga.fr



L'accréditation du COFRAC atteste de la compétence des laboratoires pour les seuls essais couverts par l'accréditation qui sont identifiés par le symbole :

RAPPORT D'ESSAI N° IT071707-23237 EN DATE DU 18/07/2017 RECHERCHE ET IDENTIFICATION D'AMIANTE SUR UN PRELEVEMENT DE MATERIAU

Ce rapport d'essai ne concerne que les échantillons soumis à l'analyse.

Client :

EXPERT HABITAT & INDUSTRIE INGENIERIE (COMPTE
MATERIAUX)
21 route d'Albert
62450 AVESNES LES BAPAUME

Prélèvement :

Commande ITGA : IT0717-67094
Echantillon ITGA : IT071707-23237
Reçu au laboratoire le : 07/07/2017

Réf. Client :

Commande	54LAL0103
Dossier client	54LAL0103 - 2 RUE DU CHAMP DU GIBLOIS LGT 3 77510 REBAIS
Echantillon	54LAL0103P002 / LOGEMENTS COLLECTIFS - Sols - Ensemble des pièces - / Entrée Sol Dalle de sol
Description ITGA	Revêtement bicouche souple beige et noir / Peinture en faible quantité

Préparation :

Effectuée de façon à être représentative de l'échantillon

- pour une analyse au Microscope Electronique à Transmission Analytique (META) : broyage mécanique, récupération de poussières sur grille de microscope électronique (méthode interne IT 085 ou IT 286)

Technique Analytique :

- Microscope Electronique à Transmission Analytique (parties pertinentes de la norme NF X 43-050)

Résultat :

Fraction Analysée	Technique analytique et date d'analyse	Résultat	Type d'amiante	Nb de préparations
▶ Revêtement bicouche souple beige et noir + peinture en faible quantité non séparable	META le 17/07/2017	Amiante non détecté	---	1

Validé par : Benjamin LOUVET - Analyste



La reproduction de ce rapport d'essai n'est autorisée que sous sa forme intégrale ; ce rapport ne doit pas être reproduit partiellement sans l'approbation du laboratoire.
Sauf demande particulière et écrite du client, les échantillons sont conservés pendant 6 mois et les rapports pendant 2 ans.

DTA 164 rev 12

Page 1 / 1



Parc Edonia - Bât. R - Rue de la Terre Adélie - CS n° 66862
35768 SAINT-GREGOIRE CEDEX
Tél : 02.99.35.41.41
Fax : 02.99.35.41.42
www.itga.fr



L'accréditation du COFRAC atteste de la compétence des laboratoires pour les seuls essais couverts par l'accréditation qui sont identifiés par le symbole :

RAPPORT D'ESSAI N° IT071707-23238 EN DATE DU 18/07/2017
RECHERCHE ET IDENTIFICATION D'AMIANTE SUR UN PRELEVEMENT DE MATERIAU

Ce rapport d'essai ne concerne que les échantillons soumis à l'analyse.

Client :

EXPERT HABITAT & INDUSTRIE INGENIERIE (COMPTE
MATERIAUX)
21 route d'Albert
62450 AVESNES LES BAPAUME

Prélèvement :

Commande ITGA : IT0717-67094
Echantillon ITGA : IT071707-23238
Reçu au laboratoire le : 07/07/2017

Réf. Client :

Commande	54LAL0103
Dossier client	54LAL0103 - 2 RUE DU CHAMP DU GIBLOIS LGT 3 77510 REBAIS
Echantillon	54LAL0103P003 / LOGEMENTS COLLECTIFS - Sols - Ensemble des pièces - / Chambre 1 Sol Revêtement souple
Description ITGA	Revêtement souple marron / Colle polymère jaune en faible quantité

Préparation :

Effectuée de façon à être représentative de l'échantillon

- pour une analyse au Microscope Electronique à Transmission Analytique (META) : broyage mécanique, récupération de poussières sur grille de microscope électronique (méthode interne IT 085 ou IT 286)

Technique Analytique :

- Microscope Electronique à Transmission Analytique (parties pertinentes de la norme NF X 43-050)

Résultat :

Fraction Analysée	Technique analytique et date d'analyse	Résultat	Type d'amiante	Nb de préparations
▶ Revêtement souple marron + colle polymère jaune en faible quantité non séparable	META le 17/07/2017	Amiante non détecté	---	1

Validé par : Benjamin LOUVET - Analyste

La reproduction de ce rapport d'essai n'est autorisée que sous sa forme intégrale ; ce rapport ne doit pas être reproduit partiellement sans l'approbation du laboratoire.
Sauf demande particulière et écrite du client, les échantillons sont conservés pendant 6 mois et les rapports pendant 2 ans.

DTA 164 rev 12

Page 1 / 1



Parc Edonia - Bât. R - Rue de la Terre Adélie - CS n° 66862
35768 SAINT-GREGOIRE CEDEX
Tél : 02.99.35.41.41
Fax : 02.99.35.41.42
www.itga.fr



L'accréditation du COFRAC atteste de la compétence des laboratoires pour les seuls essais couverts par l'accréditation qui sont identifiés par le symbole :

RAPPORT D'ESSAI N° IT071707-23239 EN DATE DU 18/07/2017
RECHERCHE ET IDENTIFICATION D'AMIANTE SUR UN PRELEVEMENT DE MATERIAU

Ce rapport d'essai ne concerne que les échantillons soumis à l'analyse.

Client :

EXPERT HABITAT & INDUSTRIE INGENIERIE (COMPTE
MATERIAUX)
21 route d'Albert
62450 AVESNES LES BAPAUME

Prélèvement :

Commande ITGA : IT0717-67094
Echantillon ITGA : IT071707-23239
Reçu au laboratoire le : 07/07/2017

Réf. Client :

Commande	54LAL0103
Dossier client	54LAL0103 - 2 RUE DU CHAMP DU GIBLOIS LGT 3 77510 REBAIS
Echantillon	54LAL0103P004 / LOGEMENTS COLLECTIFS - Sous évier - Cuisine - Revêtement bitumineux / Cuisine Sous évier Revêtement bitumineux
Description ITGA	Tampon bitumineux noir

Préparation :

Effectuée de façon à être représentative de l'échantillon

- pour une analyse au Microscope Electronique à Transmission Analytique (META) : broyage mécanique, récupération de poussières sur grille de microscope électronique (méthode interne IT 085 ou IT 286)

Technique Analytique :

- Microscope Electronique à Transmission Analytique (parties pertinentes de la norme NF X 43-050)

Résultat :

Fraction Analysée	Technique analytique et date d'analyse	Résultat	Type d'amiante	Nb de préparations
Tampon bitumineux noir	META le 17/07/2017	Amiante non détecté	---	1

Validé par : Benjamin LOUVET - Analyste



La reproduction de ce rapport d'essai n'est autorisée que sous sa forme intégrale ; ce rapport ne doit pas être reproduit partiellement sans l'approbation du laboratoire.
Sauf demande particulière et écrite du client, les échantillons sont conservés pendant 6 mois et les rapports pendant 2 ans.

DTA 164 rev 12

Page 1 / 1



Parc Edonia - Bât. R - Rue de la Terre Adélie - CS n° 66862
 35768 SAINT-GREGOIRE CEDEX
 Tél : 02.99.35.41.41
 Fax : 02.99.35.41.42
 www.itga.fr



L'accréditation du COFRAC atteste de la compétence des laboratoires pour les seuls essais couverts par l'accréditation qui sont identifiés par le symbole :

RAPPORT D'ESSAI N° IT071707-23240 EN DATE DU 18/07/2017
RECHERCHE ET IDENTIFICATION D'AMIANTE SUR UN PRELEVEMENT DE MATERIAU

Ce rapport d'essai ne concerne que les échantillons soumis à l'analyse.

Client :

EXPERT HABITAT & INDUSTRIE INGENIERIE (COMPTE
 MATERIAUX)
 21 route d'Albert
 62450 AVESNES LES BAPAUME

Prélèvement :

Commande ITGA : IT0717-67094
 Echantillon ITGA : IT071707-23240
 Reçu au laboratoire le : 07/07/2017

Réf. Client :

Commande	54LAL0103
Dossier client	54LAL0103 - 2 RUE DU CHAMP DU GIBLOIS LGT 3 77510 REBAIS
Echantillon	54LAL0103P005 / LOGEMENTS COLLECTIFS - Murs - Ensemble des pièces - Faïence / Cuisine Mur C Faïence
Description ITGA	Colle grise / Couche plâtréuse blanche avec couche en papier

Préparation :

Effectuée de façon à être représentative de l'échantillon

- pour une analyse au Microscope Electronique à Transmission Analytique (META) : broyage mécanique, récupération de poussières sur grille de microscope électronique (méthode interne IT 085 ou IT 286)

Technique Analytique :

- Microscope Electronique à Transmission Analytique (parties pertinentes de la norme NF X 43-050)

Résultat :

Fraction Analysée	Technique analytique et date d'analyse	Résultat	Type d'amiante	Nb de préparations
▶ Colle grise non séparable + couche plâtréuse blanche avec couche en papier non séparable	META le 18/07/2017	Amiante non détecté	---	1

Validé par : Benjamin LOUVET - Analyste



La reproduction de ce rapport d'essai n'est autorisée que sous sa forme intégrale ; ce rapport ne doit pas être reproduit partiellement sans l'approbation du laboratoire.
 Sauf demande particulière et écrite du client, les échantillons sont conservés pendant 6 mois et les rapports pendant 2 ans.

DTA 164 rev 12

Page 1 / 1



Parc Edonia - Bât. R - Rue de la Terre Adélie - CS n° 66862
 35768 SAINT-GREGOIRE CEDEX
 Tél : 02.99.35.41.41
 Fax : 02.99.35.41.42
 www.itga.fr



L'accréditation du COFRAC atteste de la compétence des laboratoires pour les seuls essais couverts par l'accréditation qui sont identifiés par le symbole :

RAPPORT D'ESSAI N° IT071707-23241 EN DATE DU 18/07/2017
RECHERCHE ET IDENTIFICATION D'AMIANTE SUR UN PRELEVEMENT DE MATERIAU

Ce rapport d'essai ne concerne que les échantillons soumis à l'analyse.

Client :

EXPERT HABITAT & INDUSTRIE INGENIERIE (COMPTE
 MATERIAUX)
 21 route d'Albert
 62450 AVESNES LES BAPAUME

Prélèvement :

Commande ITGA : IT0717-67094
 Echantillon ITGA : IT071707-23241
 Reçu au laboratoire le : 07/07/2017

Réf. Client :

Commande	54LAL0103
Dossier client	54LAL0103 - 2 RUE DU CHAMP DU GIBLOIS LGT 3 77510 REBAIS
Echantillon	54LAL0103P006 / LOGEMENTS COLLECTIFS - Plafonds - Ensemble des pièces sèches - Enduit Peinture / Entrée Plafond Enduit béton
Description ITGA	Enduit plâtreux blanc en vrac / Peinture

Préparation :

Effectuée de façon à être représentative de l'échantillon

- pour une analyse au Microscope Electronique à Transmission Analytique (META) : broyage mécanique, récupération de poussières sur grille de microscope électronique (méthode interne IT 085 ou IT 286)

Technique Analytique :

- Microscope Electronique à Transmission Analytique (parties pertinentes de la norme NF X 43-050)

Résultat :

Fraction Analysée	Technique analytique et date d'analyse	Résultat	Type d'amiante	Nb de préparations
▶ Enduit plâtreux blanc en vrac + peinture non séparable	META le 18/07/2017	Amiante non détecté	---	1

Validé par : Benjamin LOUVET - Analyste



La reproduction de ce rapport d'essai n'est autorisée que sous sa forme intégrale : ce rapport ne doit pas être reproduit partiellement sans l'approbation du laboratoire.
 Sauf demande particulière et écrite du client, les échantillons sont conservés pendant 6 mois et les rapports pendant 2 ans.

DTA 164 rev 12

Page 1 / 1



Parc Edonia - Bât. R - Rue de la Terre Adèle - CS n° 66862
 35768 SAINT-GREGOIRE CEDEX
 Tél : 02.99.35.41.41
 Fax : 02.99.35.41.42
 www.itga.fr



L'accréditation du COFRAC atteste de la compétence des laboratoires pour les seuls essais couverts par l'accréditation qui sont identifiés par le symbole :

RAPPORT D'ESSAI N° IT071707-23242 EN DATE DU 18/07/2017
RECHERCHE ET IDENTIFICATION D'AMIANTE SUR UN PRELEVEMENT DE MATERIAU

Ce rapport d'essai ne concerne que les échantillons soumis à l'analyse.

Client :

EXPERT HABITAT & INDUSTRIE INGENIERIE (COMPTE
 MATERIAUX)
 21 route d'Albert
 62450 AVESNES LES BAPAUME

Prélèvement :

Commande ITGA : IT0717-67094
 Echantillon ITGA : IT071707-23242
 Reçu au laboratoire le : 07/07/2017

Réf. Client :

Commande	54LAL0103
Dossier client	54LAL0103 - 2 RUE DU CHAMP DU GIBLOIS LGT 3 77510 REBAIS
Echantillon	54LAL0103P007 / LOGEMENTS COLLECTIFS - Plafonds - Ensemble des pièces humides - Enduit Peinture / Cuisine Plafonds Enduit béton
Description ITGA	Enduit plâtreux blanc en vrac / Peintures multiples

Préparation :

Effectuée de façon à être représentative de l'échantillon

- pour une analyse au Microscope Electronique à Transmission Analytique (META) : broyage mécanique, récupération de poussières sur grille de microscope électronique (méthode interne IT 085 ou IT 286)

Technique Analytique :

- Microscope Electronique à Transmission Analytique (parties pertinentes de la norme NF X 43-050)

Résultat :

Fraction Analysée	Technique analytique et date d'analyse	Résultat	Type d'amiante	Nb de préparations
▶ Enduit plâtreux blanc en vrac + peintures multiples non séparable	META le 17/07/2017	Amiante non détecté	---	1

Validé par : Benjamin LOUVET - Analyste



La reproduction de ce rapport d'essai n'est autorisée que sous sa forme intégrale ; ce rapport ne doit pas être reproduit partiellement sans l'approbation du laboratoire.
 Sauf demande particulière et écrite du client, les échantillons sont conservés pendant 6 mois et les rapports pendant 2 ans.

DTA 164 rev 12

Page 1 / 1



Parc Edonia - Bât. R - Rue de la Terre Adélie - CS n° 66862
 35768 SAINT-GREGOIRE CEDEX
 Tél : 02.99.35.41.41
 Fax : 02.99.35.41.42
 www.itga.fr



L'accréditation du COFRAC atteste de la compétence des laboratoires pour les seuls essais couverts par l'accréditation qui sont identifiés par le symbole :

RAPPORT D'ESSAI N° IT071707-23243 EN DATE DU 18/07/2017
RECHERCHE ET IDENTIFICATION D'AMIANTE SUR UN PRELEVEMENT DE MATERIAU

Ce rapport d'essai ne concerne que les échantillons soumis à l'analyse.

Client :

EXPERT HABITAT & INDUSTRIE INGENIERIE (COMPTE
 MATERIAUX)
 21 route d'Albert
 62450 AVESNES LES BAPAUME

Prélèvement :

Commande ITGA : IT0717-67094
 Echantillon ITGA : IT071707-23243
 Reçu au laboratoire le : 07/07/2017

Réf. Client :

Commande	54LAL0103
Dossier client	54LAL0103 - 2 RUE DU CHAMP DU GIBLOIS LGT 3 77510 REBAIS
Echantillon	54LAL0103P008 / LOGEMENTS COLLECTIFS - Plafonds - Ensemble des pièces humides - Enduit Peinture / Salle de bains Plafond Dalle de polystyrènes
Description ITGA	Polystyrène expansé (billes) / Colle polymère jaune / Peinture / Matériau beige en faible quantité

Préparation :

Effectuée de façon à être représentative de l'échantillon

- pour une analyse au Microscope Electronique à Transmission Analytique (META) : broyage mécanique, récupération de poussières sur grille de microscope électronique (méthode interne IT 085 ou IT 286)

Technique Analytique :

- Microscope Electronique à Transmission Analytique (parties pertinentes de la norme NF X 43-050)

Résultat :

Fraction Analysée	Technique analytique et date d'analyse	Résultat	Type d'amiante	Nb de préparations
▶ Polystyrène expansé (billes) + colle polymère jaune non séparable + peinture non séparable + matériau beige en faible quantité non séparable	META le 17/07/2017	Amiante non détecté	---	2

Validé par : Benjamin LOUVET - Analyste



La reproduction de ce rapport d'essai n'est autorisée que sous sa forme intégrale ; ce rapport ne doit pas être reproduit partiellement sans l'approbation du laboratoire.
 Sauf demande particulière et écrite du client, les échantillons sont conservés pendant 6 mois et les rapports pendant 2 ans.

DTA 164 rev 12

Page 1 / 1



Parc Edonia - Bât. R - Rue de la Terre Adélie - CS n° 66862
 35768 SAINT-GREGOIRE CEDEX
 Tél : 02.99.35.41.41
 Fax : 02.99.35.41.42
 www.itga.fr



L'accréditation du COFRAC atteste de la compétence des laboratoires pour les seuls essais couverts par l'accréditation qui sont identifiés par le symbole :

RAPPORT D'ESSAI N° IT071707-23244 EN DATE DU 18/07/2017
RECHERCHE ET IDENTIFICATION D'AMIANTE SUR UN PRELEVEMENT DE MATERIAU

Ce rapport d'essai ne concerne que les échantillons soumis à l'analyse.

Client :

EXPERT HABITAT & INDUSTRIE INGENIERIE (COMPTE
 MATERIAUX)
 21 route d'Albert
 62450 AVESNES LES BAPAUME

Prélèvement :

Commande ITGA : IT0717-67094
 Echantillon ITGA : IT071707-23244
 Reçu au laboratoire le : 07/07/2017

Réf. Client :

Commande	54LAL0103
Dossier client	54LAL0103 - 2 RUE DU CHAMP DU GIBLOIS LGT 3 77510 REBAIS
Echantillon	54LAL0103P009 / LOGEMENTS COLLECTIFS - Murs - Ensemble des pièces sèches - Enduit Peinture / Chambre 2 Mur A Enduit plaque de plâtre
Description ITGA	Enduit plâtreux blanc en vrac / Peintures multiples / Carton en faible quantité

Préparation :

Effectuée de façon à être représentative de l'échantillon

- pour une analyse au Microscope Electronique à Transmission Analytique (META) : broyage mécanique, récupération de poussières sur grille de microscope électronique (méthode interne IT 085 ou IT 286)

Technique Analytique :

- Microscope Electronique à Transmission Analytique (parties pertinentes de la norme NF X 43-050)

Résultat :

Fraction Analysée	Technique analytique et date d'analyse	Résultat	Type d'amiante	Nb de préparations
▶ Enduit plâtreux blanc en vrac + peintures multiples non séparable + carton en faible quantité non séparable	META le 18/07/2017	Amiante non détecté	---	2

Validé par : Benjamin LOUVET - Analyste



La reproduction de ce rapport d'essai n'est autorisée que sous sa forme intégrale ; ce rapport ne doit pas être reproduit partiellement sans l'approbation du laboratoire.
 Sauf demande particulière et écrite du client, les échantillons sont conservés pendant 6 mois et les rapports pendant 2 ans.

DTA 164 rev 12

Page 1 / 1



Parc Edonia - Bât. R - Rue de la Terre Adélie - CS n° 66862
35768 SAINT-GREGOIRE CEDEX
Tél : 02.99.35.41.41
Fax : 02.99.35.41.42
www.itga.fr



L'accréditation du COFRAC atteste de la compétence des laboratoires pour les seuls essais couverts par l'accréditation qui sont identifiés par le symbole :

RAPPORT D'ESSAI N° IT071707-23245 EN DATE DU 18/07/2017
RECHERCHE ET IDENTIFICATION D'AMIANTE SUR UN PRELEVEMENT DE MATERIAU

Ce rapport d'essai ne concerne que les échantillons soumis à l'analyse.

Client :

EXPERT HABITAT & INDUSTRIE INGENIERIE (COMPTE
MATERIAUX)
21 route d'Albert
62450 AVESNES LES BAPAUME

Prélèvement :

Commande ITGA : IT0717-67094
Echantillon ITGA : IT071707-23245
Reçu au laboratoire le : 07/07/2017

Réf. Client :

Commande	54LAL0103
Dossier client	54LAL0103 - 2 RUE DU CHAMP DU GIBLOIS LGT 3 77510 REBAIS
Echantillon	54LAL0103P010 / LOGEMENTS COLLECTIFS - Murs - Ensemble des pièces sèches - Enduit Peinture / Chambre 2 Mur C Enduit béton
Description ITGA	Enduit gris en vrac / Peintures multiples

Préparation :

Effectuée de façon à être représentative de l'échantillon

- pour une analyse au Microscope Electronique à Transmission Analytique (META) : broyage mécanique, récupération de poussières sur grille de microscope électronique (méthode interne IT 085 ou IT 286)

Technique Analytique :

- Microscope Electronique à Transmission Analytique (parties pertinentes de la norme NF X 43-050)

Résultat :

Fraction Analysée	Technique analytique et date d'analyse	Résultat	Type d'amiante	Nb de préparations
▶ Enduit gris en vrac non séparable + peintures multiples non séparable	META le 18/07/2017	Présence de fibres d'amiante	Chrysotile	1

Validé par : Benjamin LOUVET - Analyste

La reproduction de ce rapport d'essai n'est autorisée que sous sa forme intégrale ; ce rapport ne doit pas être reproduit partiellement sans l'approbation du laboratoire.
Sauf demande particulière et écrite du client, les échantillons sont conservés pendant 6 mois et les rapports pendant 2 ans.

DTA 164 rev 12

Page 1 / 1



Parc Edonia - Bât. R - Rue de la Terre Adélie - CS n° 66862
 35768 SAINT-GREGOIRE CEDEX
 Tél : 02.99.35.41.41
 Fax : 02.99.35.41.42
 www.itga.fr



L'accréditation du COFRAC atteste de la compétence des laboratoires pour les seuls essais couverts par l'accréditation qui sont identifiés par le symbole :

RAPPORT D'ESSAI N° IT071707-23246 EN DATE DU 18/07/2017
RECHERCHE ET IDENTIFICATION D'AMIANTE SUR UN PRELEVEMENT DE MATERIAU

Ce rapport d'essai ne concerne que les échantillons soumis à l'analyse.

Client :

EXPERT HABITAT & INDUSTRIE INGENIERIE (COMPTE
 MATERIAUX)
 21 route d'Albert
 62450 AVESNES LES BAPAUME

Prélèvement :

Commande ITGA : IT0717-67094
 Echantillon ITGA : IT071707-23246
 Reçu au laboratoire le : 07/07/2017

Réf. Client :

Commande	54LAL0103
Dossier client	54LAL0103 - 2 RUE DU CHAMP DU GIBLOIS LGT 3 77510 REBAIS
Echantillon	54LAL0103P011 / LOGEMENTS COLLECTIFS - Murs - Ensemble des pièces sèches - Enduit Peinture / Chambre 1 Mur B Enduit plaque de plâtre
Description ITGA	Enduit plâtreux blanc en vrac / Peintures multiples

Préparation :

Effectuée de façon à être représentative de l'échantillon

- pour une analyse au Microscope Electronique à Transmission Analytique (META) : broyage mécanique, récupération de poussières sur grille de microscope électronique (méthode interne IT 085 ou IT 286)

Technique Analytique :

- Microscope Electronique à Transmission Analytique (parties pertinentes de la norme NF X 43-050)

Résultat :

Fraction Analysée	Technique analytique et date d'analyse	Résultat	Type d'amiante	Nb de préparations
▶ Enduit plâtreux blanc en vrac + peintures multiples non séparable	META le 17/07/2017	Amiante non détecté	---	1

Validé par : Benjamin LOUVET - Analyste



La reproduction de ce rapport d'essai n'est autorisée que sous sa forme intégrale : ce rapport ne doit pas être reproduit partiellement sans l'approbation du laboratoire.
 Sauf demande particulière et écrite du client, les échantillons sont conservés pendant 6 mois et les rapports pendant 2 ans.

DTA 164 rev 12

Page 1 / 1



Parc Edonia - Bât. R - Rue de la Terre Adélie - CS n° 66862
35768 SAINT-GREGOIRE CEDEX
Tél : 02.99.35.41.41
Fax : 02.99.35.41.42
www.itga.fr



L'accréditation du COFRAC atteste de la compétence des laboratoires pour les seuls essais couverts par l'accréditation qui sont identifiés par le symbole :

RAPPORT D'ESSAI N° IT071707-23247 EN DATE DU 18/07/2017
RECHERCHE ET IDENTIFICATION D'AMIANTE SUR UN PRELEVEMENT DE MATERIAU

Ce rapport d'essai ne concerne que les échantillons soumis à l'analyse.

Client :

EXPERT HABITAT & INDUSTRIE INGENIERIE (COMPTE
MATERIAUX)
21 route d'Albert
62450 AVESNES LES BAPAUME

Prélèvement :

Commande ITGA : IT0717-67094
Echantillon ITGA : IT071707-23247
Reçu au laboratoire le : 07/07/2017

Réf. Client :

Commande	54LAL0103
Dossier client	54LAL0103 - 2 RUE DU CHAMP DU GIBLOIS LGT 3 77510 REBAIS
Echantillon	54LAL0103P012 / LOGEMENTS COLLECTIFS - Murs - Ensemble des pièces humides - Enduit Peinture / WC Mur A Enduit plaque de plâtre
Description ITGA	Enduit plâtreux blanc en vrac / Peintures multiples

Préparation :

Effectuée de façon à être représentative de l'échantillon

- pour une analyse au Microscope Electronique à Transmission Analytique (META) : broyage mécanique, récupération de poussières sur grille de microscope électronique (méthode interne IT 085 ou IT 286)

Technique Analytique :

- Microscope Electronique à Transmission Analytique (parties pertinentes de la norme NF X 43-050)

Résultat :

Fraction Analysée	Technique analytique et date d'analyse	Résultat	Type d'amiante	Nb de préparations
▶ Enduit plâtreux blanc en vrac + peintures multiples non séparable	META le 17/07/2017	Amiante non détecté	---	1

Validé par : Benjamin LOUVET - Analyste

La reproduction de ce rapport d'essai n'est autorisée que sous sa forme intégrale : ce rapport ne doit pas être reproduit partiellement sans l'approbation du laboratoire.
Sauf demande particulière et écrite du client, les échantillons sont conservés pendant 6 mois et les rapports pendant 2 ans.

DTA 164 rev 12

Page 1 / 1



Parc Edonia - Bât. R - Rue de la Terre Adélie - CS n° 66862
35768 SAINT-GREGOIRE CEDEX
Tél : 02.99.35.41.41
Fax : 02.99.35.41.42
www.itga.fr



L'accréditation du COFRAC atteste de la compétence des laboratoires pour les seuls essais couverts par l'accréditation qui sont identifiés par le symbole :

RAPPORT D'ESSAI N° IT071707-23248 EN DATE DU 18/07/2017
RECHERCHE ET IDENTIFICATION D'AMIANTE SUR UN PRELEVEMENT DE MATERIAU

Ce rapport d'essai ne concerne que les échantillons soumis à l'analyse.

Client :

EXPERT HABITAT & INDUSTRIE INGENIERIE (COMPTE
MATERIAUX)
21 route d'Albert
62450 AVESNES LES BAPAUME

Prélèvement :

Commande ITGA : IT0717-67094
Echantillon ITGA : IT071707-23248
Reçu au laboratoire le : 07/07/2017

Réf. Client :

Commande	54LAL0103
Dossier client	54LAL0103 - 2 RUE DU CHAMP DU GIBLOIS LGT 3 77510 REBAIS
Echantillon	54LAL0103P013 / LOGEMENTS COLLECTIFS - Murs - Ensemble des pièces humides - Enduit Peinture / Cuisine Mur B Enduit plaque de plâtre
Description ITGA	Enduit plâtreux blanc / Peintures multiples avec poussières

Préparation :

Effectuée de façon à être représentative de l'échantillon

- pour une analyse au Microscope Electronique à Transmission Analytique (META) : broyage mécanique, récupération de poussières sur grille de microscope électronique (méthode interne IT 085 ou IT 286)

Technique Analytique :

- Microscope Electronique à Transmission Analytique (parties pertinentes de la norme NF X 43-050)

Résultat :

Fraction Analysée	Technique analytique et date d'analyse	Résultat	Type d'amiante	Nb de préparations
▶ Enduit plâtreux blanc + peintures multiples avec poussières non séparable	META le 18/07/2017	Amiante non détecté	---	1

Validé par : Benjamin LOUVET - Analyste

La reproduction de ce rapport d'essai n'est autorisée que sous sa forme intégrale : ce rapport ne doit pas être reproduit partiellement sans l'approbation du laboratoire.
Sauf demande particulière et écrite du client, les échantillons sont conservés pendant 6 mois et les rapports pendant 2 ans.

DTA 164 rev 12

Page 1 / 1

ANNEXE 4 – RECOMMANDATIONS GÉNÉRALES DE SÉCURITÉ

Les recommandations générales de sécurité (Arrêté du 21 décembre 2012)

L'identification des matériaux et produits contenant de l'amiante est un préalable à l'évaluation et à la prévention des risques liés à la présence d'amiante dans un bâtiment. Elle doit être complétée par la définition et la mise en œuvre de mesures de gestion adaptées et proportionnées pour limiter l'exposition des occupants présents temporairement ou de façon permanente dans le bâtiment et des personnes appelées à intervenir sur les matériaux ou produits contenant de l'amiante. Ces mesures sont inscrites dans le dossier technique amiante et dans sa fiche récapitulative que le propriétaire constitue et tient à jour en application des dispositions de l'article R. 1334-29-5 du code de la santé publique. La mise à jour régulière et la communication du dossier technique amiante ont vocation à assurer l'information des occupants et des différents intervenants dans le bâtiment sur la présence des matériaux et produits contenant de l'amiante, afin de permettre la mise en œuvre des mesures visant à prévenir les expositions. Les recommandations générales de sécurité définies ci-après rappellent les règles de base destinées à prévenir les expositions. Le propriétaire (ou, à défaut, l'exploitant) de l'immeuble concerné adapte ces recommandations aux particularités de chaque bâtiment et de ses conditions d'occupation ainsi qu'aux situations particulières rencontrées. Ces recommandations générales de sécurité ne se substituent en aucun cas aux obligations réglementaires existantes en matière de prévention des risques pour la santé et la sécurité des travailleurs, inscrites dans le code du travail.

1. Informations générales

a) Dangerosité de l'amiante

Les maladies liées à l'amiante sont provoquées par l'inhalation des fibres. Toutes les variétés d'amiante sont classées comme substances cancérigènes avérées pour l'homme. Elles sont à l'origine de cancers qui peuvent atteindre soit la plèvre qui entoure les poumons (mésothéliomes), soit les bronches et/ou les poumons (cancers broncho-pulmonaires). Ces lésions surviennent longtemps (souvent entre 20 à 40 ans) après le début de l'exposition à l'amiante. Le Centre international de recherche sur le cancer (CIRC) a également établi récemment un lien entre exposition à l'amiante et cancers du larynx et des ovaires. D'autres pathologies, non cancéreuses, peuvent également survenir en lien avec une exposition à l'amiante. Il s'agit exceptionnellement d'épanchements pleuraux (liquide dans la plèvre) qui peuvent être récidivants ou de plaques pleurales (qui épaississent la plèvre). Dans le cas d'empoussièrement important, habituellement d'origine professionnelle, l'amiante peut provoquer une sclérose (asbestose) qui réduira la capacité respiratoire et peut dans les cas les plus graves produire une insuffisance respiratoire parfois mortelle. Le risque de cancer du poumon peut être majoré par l'exposition à d'autres agents cancérigènes, comme la fumée du tabac.

b) Présence d'amiante dans des matériaux et produits en bon état de conservation

L'amiante a été intégré dans la composition de nombreux matériaux utilisés notamment pour la construction. En raison de son caractère cancérigène, ses usages ont été restreints progressivement à partir de 1977, pour aboutir à une interdiction totale en 1997. En fonction de leur caractéristique, les matériaux et produits contenant de l'amiante peuvent libérer des fibres d'amiante en cas d'usure ou lors d'interventions mettant en cause l'intégrité du matériau ou produit (par exemple perçage, ponçage, découpe, friction...). Ces situations peuvent alors conduire à des expositions importantes si des mesures de protection renforcées ne sont pas prises. Pour rappel, les matériaux et produits répertoriés aux listes A et B de l'annexe 13-9 du code de la santé publique font l'objet d'une évaluation de l'état de conservation dont les modalités sont définies par arrêté. Il convient de suivre les recommandations émises par les opérateurs de repérage dits « diagnostiqueurs » pour la gestion des matériaux ou produits repérés. De façon générale, il est important de veiller au maintien en bon état de conservation des matériaux et produits contenant de l'amiante et de remédier au plus tôt aux situations d'usure anormale ou de dégradation de ceux-ci.

2. Intervention de professionnels soumis aux dispositions du code du travail

Il est recommandé aux particuliers d'éviter dans la mesure du possible toute intervention directe sur des matériaux et produits contenant de l'amiante et de faire appel à des professionnels compétents dans de telles situations. Les entreprises réalisant des opérations sur matériaux et produits contenant de l'amiante sont soumises aux dispositions des articles R. 4412-94 à R. 4412-148 du code du travail. Les entreprises qui réalisent des travaux de retrait ou de confinement de matériaux et produits contenant de l'amiante doivent en particulier être certifiées dans les conditions prévues à l'article R. 4412-129. Cette certification est obligatoire à partir du 1er juillet 2013 pour les entreprises effectuant des travaux de retrait sur l'enveloppe extérieure des immeubles bâtis et à partir du 1er juillet 2014 pour les entreprises de génie civil. Des documents d'information et des conseils pratiques de prévention adaptés sont disponibles sur le site Travailler-mieux (<http://www.travailler-mieux.gouv.fr>) et sur le site de l'Institut national de recherche et de sécurité pour la prévention des accidents du travail et des maladies professionnelles (<http://www.inrs.fr>).

3. Recommandations générales de sécurité

Il convient d'éviter au maximum l'émission de poussières notamment lors d'interventions ponctuelles non répétées, par exemple :

- perçage d'un mur pour accrocher un tableau ;
- remplacement de joints sur des matériaux contenant de l'amiante ;
- travaux réalisés à proximité d'un matériau contenant de l'amiante en bon état, par exemple des interventions légères dans des boîtiers électriques, sur des gaines ou des circuits situés sous un flocage sans action directe sur celui-ci, de remplacement d'une vanne sur une canalisation calorifugée à l'amiante. L'émission de poussières peut être limitée par humidification locale des matériaux contenant de l'amiante en prenant les mesures nécessaires pour éviter tout risque électrique et/ou en utilisant de préférence des outils manuels ou des outils à vitesse lente. Le port d'équipements adaptés de protection respiratoire est recommandé. Le port d'une combinaison jetable permet d'éviter la propagation de fibres d'amiante en dehors de la zone de travail. Les combinaisons doivent être jetées après chaque utilisation. Des informations sur le choix des équipements de protection sont disponibles sur le site internet amiante de l'INRS à l'adresse suivante : www.amiante.inrs.fr.

De plus, il convient de disposer d'un sac à déchets à proximité immédiate de la zone de travail et d'une éponge ou d'un chiffon humide de nettoyage.

4. Gestion des déchets contenant de l'amiante

Les déchets de toute nature contenant de l'amiante sont des déchets dangereux. A ce titre, un certain nombre de dispositions réglementaires, dont les principales sont rappelées ci-après, encadrent leur élimination. Lors de travaux conduisant à un désamiantage de tout ou partie de l'immeuble, la personne pour laquelle les travaux sont réalisés, c'est-à-dire les maîtres d'ouvrage, en règle générale les propriétaires, ont la responsabilité de la bonne gestion des déchets produits, conformément aux dispositions de l'article L. 541-2 du code de l'environnement. Ce sont les producteurs des déchets au sens du code de l'environnement. Les déchets liés au fonctionnement d'un chantier (équipements de protection, matériel, filtres, bâches, etc.) sont de la responsabilité de l'entreprise qui réalise les travaux.

a. Conditionnement des déchets

Les déchets de toute nature susceptibles de libérer des fibres d'amiante sont conditionnés et traités de manière à ne pas provoquer d'émission de poussières. Ils sont ramassés au fur et à mesure de leur production et conditionnés dans des emballages appropriés et fermés, avec apposition de l'étiquetage prévu par le décret no 88-466 du 28 avril 1988 relatif aux produits contenant de l'amiante et par le code de l'environnement notamment ses articles R. 551-1 à R. 551-13 relatifs aux dispositions générales relatives à tous les ouvrages d'infrastructures en matière de stationnement, chargement ou déchargement de matières dangereuses. Les professionnels soumis aux dispositions du code du travail doivent procéder à l'évacuation des déchets, hors du chantier, aussitôt que possible, dès que le volume le justifie après décontamination de leurs emballages.

b. Apport en déchèterie

Environ 10 % des déchèteries acceptent les déchets d'amiante lié à des matériaux inertes ayant conservé leur intégrité provenant de ménages, voire d'artisans. Tout autre déchet contenant de l'amiante est interdit en déchèterie. A partir du 1er janvier 2013, les exploitants de déchèterie ont l'obligation de fournir aux usagers les emballages et l'étiquetage appropriés aux déchets d'amiante.

c. Filières d'élimination des déchets

Les matériaux contenant de l'amiante ainsi que les équipements de protection (combinaison, masque, gants...) et les déchets issus du nettoyage (chiffon...) sont des déchets dangereux. En fonction de leur nature, plusieurs filières d'élimination peuvent être envisagées. Les déchets contenant de l'amiante lié à des matériaux inertes ayant conservé leur intégrité peuvent être éliminés dans des installations de stockage de déchets non dangereux si ces installations disposent d'un casier de stockage dédié à ce type de déchets. Tout autre déchet amianté doit être éliminé dans une installation de stockage pour déchets dangereux ou être vitrifiés. En particulier, les déchets liés au fonctionnement du chantier, lorsqu'ils sont susceptibles d'être contaminés par de l'amiante, doivent être éliminés dans une installation de stockage pour déchets dangereux ou être vitrifiés.

d. Information sur les déchèteries et les installations d'élimination des déchets d'amiante

Les informations relatives aux déchèteries acceptant des déchets d'amiante lié et aux installations d'élimination des déchets d'amiante peuvent être obtenues auprès :

- de la préfecture ou de la direction régionale de l'environnement, de l'aménagement et du logement (direction régionale et interdépartementale de l'environnement et de l'énergie en Ile-de-France) ou de la direction de l'environnement, de l'aménagement et du logement ;
- du conseil général (ou conseil régional en Ile-de-France) au regard de ses compétences de planification sur les déchets dangereux ;
- de la mairie ;
- ou sur la base de données « déchets » gérée par l'Agence de l'environnement et de la maîtrise de l'énergie, directement accessible sur internet à l'adresse suivante : www.sinoe.org.

e. Traçabilité

Le producteur des déchets remplit un bordereau de suivi des déchets d'amiante (BSDA, CERFA no 11861). Le formulaire CERFA est téléchargeable sur le site du ministère chargé de l'environnement. Le propriétaire recevra l'original du bordereau rempli par les autres intervenants (entreprise de travaux, transporteur, exploitant de l'installation de stockage ou du site de vitrification). Dans tous les cas, le producteur des déchets devra avoir préalablement obtenu un certificat d'acceptation préalable lui garantissant l'effectivité d'une filière d'élimination des déchets. Par exception, le bordereau de suivi des déchets d'amiante n'est pas imposé aux particuliers voire aux artisans qui se rendent dans une déchèterie pour y déposer des déchets d'amiante lié à des matériaux inertes ayant conservé leur intégrité. Ils ne doivent pas remplir un bordereau de suivi de déchets d'amiante, ce dernier étant élaboré par la déchèterie.

ATTESTATION(S)



ALLIANZ IARD
Direction Opérations Entreprises
Case courrier 8 10 33
5C Esplanade Charles de Gaulle
33081 BORDEAUX CEDEX

ALLIANZ RESPONSABILITE CIVILE DES ENTREPRISES DE SERVICE

La société ALLIANZ IARD certifie que :

EXPERT HABITAT INGENIERIE
21 ROUTE D ALBERT
62450 AVESNES LES BAPAUME

Est titulaire d'une police d'assurance Responsabilité civile Activités de services N°55897385 qui a pris effet le 01/01/2017.

Ce contrat, a pour objet de :

- Satisfaire aux obligations édictées par l'ordonnance n°2005 - 655 du 8 juin 2005 et son décret d'application n°2006 - 1114 du 5 septembre 2006, codifié aux articles R212-4 et L271-4 à L271-6 du code de la construction et de l'habitation, ainsi que ses textes subséquents ;
- Garantir l'assuré contre les conséquences pécuniaires de la responsabilité civile qu'il peut encourir à l'égard des tiers du fait de ses activités professionnelles déclarées aux Dispositions Particulières à savoir :
 - Le constat des Risques d'exposition au plomb
 - Diagnostic Performance Energétique (DPE)
 - Repérage d'amiante avant transaction, contrôle périodique amiante
 - Repérage d'amiante avant / après travaux et démolition
 - Dossier technique amiante
 - Repérage d'amiante sur surfaces bitumées ou enrobées
 - Diagnostic amiante parties privatives
 - Repérage de plomb avant / après travaux et démolition
 - Présence de termites et autres insectes xylophages

Le montant de la garantie Responsabilité Civile Professionnelle est de 1 300 000,00 € par sinistre et 1 500 000,00 € par année.

Le présent document, établi par ALLIANZ, est valable jusqu'au 31/12/2017 sous réserve du paiement des cotisations. Il a pour objet d'attester l'existence d'un contrat. Il ne constitue toutefois pas une présomption d'application des garanties et ne peut engager ALLIANZ au-delà des clauses, conditions et limites du contrat auquel il se réfère. Les exceptions de garantie opposables au souscripteur le sont également aux bénéficiaires de l'indemnité (résiliation, nullité, règle proportionnelle, exclusions, déchéances, ...).

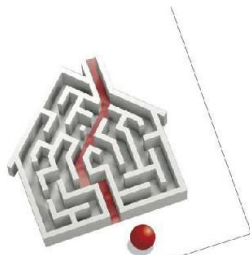
Toute adjonction autre que le cachet et la signature du représentant de la Société est réputée non écrite.

Fait à Bordeaux, le 19/12/2016

Pour la compagnie

Allianz IARD
Direction Opérations Entreprises
5C Esplanade Charles de Gaulle
33081 BORDEAUX CEDEX

CERTIFICAT DE QUALIFICATION



Certificat de compétences Diagnosticteur Immobilier

N° CPDI 4311 Version 001

Je soussigné, Philippe TROYAUX, Directeur Général d'I.Cert, atteste que :

Monsieur JAGER Aurélien

Est certifié(e) selon le référentiel I.Cert dénommé CPE DI DR 01, dispositif de certification de personnes réalisant des diagnostics immobiliers pour les missions suivantes :

Amiante sans mention Amiante Sans Mention*

Date d'effet : 21/03/2017 - Date d'expiration : 20/03/2022

En foi de quoi ce certificat est délivré, pour valoir et servir ce que de droit.
Edité à Saint-Grégoire, le 03/05/2017.

* Missions de repérage des matériaux et produits de la liste A et des matériaux et produits de la liste B et évaluations périodiques de l'état de conservation des matériaux et produits de la liste A dans les bâtiments autres que ceux relevant de la mention.

**Missions de repérage des matériaux et produits de la liste A et des matériaux et produits de la liste B et évaluations périodiques de l'état de conservation des matériaux et produits de la liste A dans des immeubles de grande hauteur, dans des établissements recevant du public répertoriés aux catégories 1 à 4, dans des immeubles de travail hébergeant plus de 300 personnes ou dans des bâtiments industriels. Missions de repérage des matériaux et produits de la liste C. Les examens visuels à l'issue des travaux de retrait ou de confinement.

Arrêté du 21 novembre 2006 modifié définissant les critères de certification des compétences des personnes physiques opérateurs des constats de risque d'exposition au plomb, des diagnostics du risque d'intoxication par le plomb des peintures ou des contrôles après travaux en présence de plomb, et les critères d'accréditation des organismes de certification - Arrêté du 25 juillet 2016 définissant les critères de certification des compétences des personnes physiques opérateurs de repérage, d'évaluation périodique de l'état de conservation des matériaux et produits contenant de l'amiante, et d'examen visuel après travaux dans les immeubles bâtis et les critères d'accréditation des organismes de certification - Arrêté du 30 octobre 2006 modifié définissant les critères de certification des compétences des personnes physiques réalisant l'état relatif à la présence de termites dans le bâtiment et les critères d'accréditation des organismes de certification - Arrêté du 16 octobre 2006 modifié définissant les critères de certification des compétences des personnes physiques réalisant le diagnostic de performance énergétique ou l'attestation de prise en compte de la réglementation thermique, et les critères d'accréditation des organismes de certification - Arrêté du 6 avril 2007 modifié définissant les critères de certification des compétences des personnes physiques réalisant l'état de l'installation intérieure de gaz et les critères d'accréditation des organismes de certification - Arrêté du 9 juillet 2008 modifié définissant les critères de certification des compétences des personnes physiques réalisant l'état de l'installation intérieure d'électricité et les critères d'accréditation des organismes de certification.

I.Cert
Institut de Certification

Certification de personnes
Diagnosticteur
Portée disponible sur www.icert.fr

Parc EDONIA - Bâtiment G - Rue de la Terre Victoria - 35760 Saint-Grégoire

cofrat
ACCREDITATION
N° 4-4522
PORTÉE
CERTIFICATION PERSONNELLES
DE PERSONNES www.cofrat.fr

CPEDI FR 11 rev13